

• Projecte de Direcció 2021-22 •

Rut Suils i Ramon

Escola



• ALELLA •

ÍNDEX

	Pàgina
1. INTRODUCCIÓ. ORIGEN DEL PROJECTE	2
2. PROPOSTA D'EQUIP DIRECTIU.	2
3. CONTEXTUALITZACIÓ.	3
4. OBJECTIUS GENERALS DEL CENTRE	13
5. ÀMBITS D'INTERVENCIÓ, OBJECTIUS I ESTRATÈGIES.	15
6. CONCRECIÓ DE LES ACTUACIONS DE CADA OBJECTIU.	16
1. ÀMBIT PEDAGÒGIC	16
2. ÀMBIT ORGANITZATIU I DE GESTIÓ	21
3. ÀMBIT RELACIÓ AMB L'ENTORN I LA COMUNITAT	24
7. OBJECTIUS DERIVATS DE LA SITUACIÓ ACTUAL PER LA PANDÈMIA COVID_19.	28
8. MECANISMES D'AVUACIÓ, RETIMENT DE COMPTES I DIFUSIÓ.	29

1. INTRODUCCIÓ. ORIGEN DEL PROJECTE.

El Projecte de Direcció d'enguany **és presentat per la Rut Suils i Ramon.**

Aquest projecte neix de la il·lusió i l'esforç d'un equip directiu nomenat de manera extraordinària per al curs 2021-22.

És un projecte on un dels aspectes més importants que el pot modificar i fer canviar en temporalitat i seqüenciació d'èxit en els objectius, és la situació actual provocada per la pandèmia. No podem oblidar que és una circumstància inusual, llarga en el temps i que està generant moltes angoixes i moments complicats. Sempre hem de tenir present i valorar els aspectes positius que també ens està fent descobrir, però és una situació social i de salut que ara cal prioritzar. Per realitzar un bon lideratge cal posar la mirada en els aspectes emocionals de tot l'equip humà i pot ser que sigui necessari modificar i/o atendre de manera urgent successos de l'alumnat, del personal docent, les famílies, etc.

Aquest projecte de direcció té com a objectiu elaborar les pautes de treball que marquen el curs 2021-22 a l'Escola Fabra d'Alella.

2. PROPOSTA D'EQUIP DIRECTIU.

La direcció ha anomenat a la **Laia Chabert** com a secretaria del centre i a la **Mònica Blanc** com a cap d'estudis, les dues formen part de l'equip directiu juntament amb la **Rut Suils** com a directora del centre.

3. CONTEXTUALITZACIÓ.

El PdD està formulat des d'una visió educativa que es desprèn del Projecte Educatiu actual del Centre, on s'especifica la nostra **missió**:

L'Escola Fabra som una escola pública catalana, plural i participativa, que **vetlla per la formació integral de les persones** desenvolupant al màxim les seves capacitats i habilitats, adaptant-nos als canvis de la societat actual, potenciant les noves tecnologies, les llengües estrangeres, l'hàbit lector, l'educació artística, els hàbits saludables i promovent l'educació emocional i en valors.

Municipi

L'escola Fabra està situada al poble d'Alella, a la comarca del Maresme. Actualment té 9.904 habitants (Idescat 14 de novembre de 2021) dels quals 1.588 es troben entre les edats de 0 i 14 anys. Ocupa una extensió de 9,6 km². Alella consta d'un nucli urbà envoltat de diverses urbanitzacions. La població infantil (de 0 a 14 anys) representa el 15'9% dels habitants d'Alella, essent aquesta xifra un 0'3% superior a la mitjana de Catalunya.

Alumnat

Al mes de desembre del curs 2020-21 l'escola té matriculats 467 alumnes, distribuïts:

Nivells	P3	P4	P5	1r	2n	3r	4t	5è	6è
Alumnes	57	48	51	53	53	52	48	52	54
Etapa	156			310					
Total	467								

Els cursos de 1r i 6è, estan triplicats per adaptar-nos a la situació de la pandèmia i poder estructurar els grups estables. Aquest curs s'ha obert una tercera línia al nivell de P3.

Serveis Educatius del Departament d'Ensenyament

Servei	Periodicitat	Hores
EAP	1 dia/ setmana	5h
Vetllador/a	5 dies/ setmana	14h

Direcció i horari lectiu del centre

Av. del Bosquet 1. 08328 Alella Mail: a8000049@xtec.cat	De 9h a 12.30h
	De 15h a 16.30h

Plantilla i personal que treballa al centre

Personal docent	Nombre (jornades)
Mestres d'Ed Infantil	10
Mestres d'Ed. Primària	15
Mestres d'Ed. Física	2
Mestres de Música	1
Mestres d'Ed. Especial	1.5
Mestres d'Anglès	2
Dotació curs 21-22 per situació de pandèmia	3
TOTAL	34.5

Personal Administratiu i de Serveis	Nombre (jornades)
Tècnica d'Educació Infantil	1
Administrativa	1
TOTAL	2

Personal que depèn del Municipi	Nombre
Conserges	1.5
Neteja	4.5
TOTAL	6

Personal que depen de l'AFA	Nombre
Servei d'Acollida Matinal i de Tarda	4
Administrativa AFA	1
TOTAL	5

Serveis Externs	Nombre
Monitoratge de Menjador (de les quals 1 és coordinadora)	23
Cuina	4
TOTAL	27

Serveis Escolars

Servei d'Acollida (matí i tarda)	
Gestió	AFA
Empresa responsable	Contractació pròpia
Horari	De 7.45h a 9h - De 16.30h a 18h
Menjador Escolar	
Gestió	Consell Escolar
Supervisió	Comissió de Menjador (AFA)
Empresa Responsable	7 i tria
Usuaris fixes	410 comensals (mitjana)
Espais i nombre de torns	2 espais (menjador i gimnàs) - 2 torns (mesures Covid)
Preu del servei/dia	6,30 euros
Activitats extraescolars	
Gestió	AFA
Activitats	Empresa Responsable
Teatre i contes, futbol, Jiu Jitsu, robòtica, patinatge, etc.	NAÏFAR
Anglès	Kids & Us

Les sortides, les colònies, les festivitats i els projectes del centre.

El centre aprova les sortides escolars i les colònies en Consell Escolar. Cada nivell programa les seves sortides de manera coordinada amb els altres nivells i en relació a la seva programació acadèmica. Les colònies formen part, també, de la nostra vida escolar amb activitats adients a les edats i als continguts treballats, en moltes ocasions. Es realitzen al final de cada cicle: P5, 2n, 4t i 6è.

Com a festivitats, celebrem el **concert de Nadal** i un **festival de final de curs** obert a totes les famílies. Més enllà del festival, organitzem diverses activitats intercicles i amb altres entitats del poble de manera **intergeneracional** (concurso municipal de pessebres, cantata a la residència per a gent gran Aymar i Puig, cantata a la llar d'infants, etc).

També és tradició al centre, la setmana d'abans de les vacances de Setmana Santa, organitzar la **Setmana Cultural**, dividida en dues parts: dos dies d'activitats **intercicles** i la celebració de les **Fabralimpiades**. Els dos dies d'activitats ens permeten aprofundir al voltant d'una temàtica prèviament escollida (**eix transversal**) i treballada a les aules. A l'acabament d'aquests dos dies es fa una exposició oberta a les famílies dels materials produïts a les aules al llarg dels dos primers trimestres (relacionats, majoritàriament, amb la temàtica). Els altres tres dies els dediquem a les "Fabralimpiades", gaudint d'activitats esportives i dinàmiques.

A més de les activitats abans esmentades, a l'escola treballem els següents projectes:

<p>Projecte TEI</p>	<p>El curs 2017 vam iniciar el Projecte Tutoria Entre Iguals amb l'objectiu de prevenir conductes violentes i situacions d'assetjament escolar. Part de l'equip humà va fer la formació i està implementat entre els cursos: P3-P5, 3r-5è i 4t-6è. Aquest projecte es dur a terme en tot el municipi d'Alella i es va dinamitzar des de la Comissió Pedagògica del Consell Escolar Municipal d'Alella.</p>	<p>Assemblees i comissions alumnat</p>	<p>Setmanalment els alumnes de cicle superior realitzen les assemblees per: resoldre conflictes, fer propostes, parlar d'anècdotes, de les dinàmiques del grup...</p> <p>Es vol fomentar aquest treball en els altres cursos per fer més participis a l'alumnat i les seves opinions a l'escola amb l'objectiu, com es va poder parlar amb l'Ajuntament, que l'alumnat de l'escola es vinculi més a les associacions i activitats del poble.</p> <p>Es va crear al curs 19/20 la Comissió de Gènere de l'alumnat i en aquest PdD queda palesa la importància d'aquest.</p>
----------------------------	---	---	--

<p>Impuls de la Lectura</p>	<p>L'organització del curs té en compte aquest projecte que engloba diverses activitats: padrins de lectura (P5-5è i 1r-6è), lectures al pati, intercanvi de llibres, mitja hora de lectura diària a les aules i la dinamització de la biblioteca escolar a través de la Comissió de Biblioteca.</p>	<p>Xarxa de Competències Bàsiques</p>	<p>Des del curs 19-20 l'escola participa en aquest projecte i les coordinadores juntament amb l'equip impulsor es reuneixen, debaten i traspassen la informació de les formacions per tal de millorar els aspectes de l'avaluació competencial de les programacions d'aula.</p>
<p>Socialització llibres de text</p>	<p>Aquest projecte es realitza conjuntament amb l'AFA i té com a objectiu l'estalvi de paper i econòmic, així com la potenciació de valors com el respecte pel material i la reutilització.</p>	<p>Tenim la paraula</p>	<p>Des del curs 19-20 l'escola participa en aquest projecte impulsat per Departament d'Educació per millorar la competència comunicativa de l'alumnat.</p>
<p>TAC</p>	<p>La tecnologia, la informàtica, la programació, la robòtica..., són conceptes que estan ja implícits a les vides dels nostres alumnes, fins i tot dels que comencen a l'Educació Infantil. Les tecnologies per a l'aprenentatge i el coneixement (TAC) tracten de posar les tecnologies al servei d'una millora en els processos d'ensenyament – aprenentatge, d'avaluació i d'organització, que de forma quotidiana es desenvolupen a l'entorn, al centre i a l'aula.</p>	<p>Projectes interdisciplinaris</p>	<p>Cada curs escolar, tots els nivells realitzen, com a mínim, un projecte interdisciplinari on es treballa de manera competencial un tema en tots els àmbits i àrees.</p>
<p>Medi Ambient</p>	<p>Aquest curs el centre ha iniciat el Projecte 50/50. És un programa impulsat per la Comissió Europea a través del programa Intelligent Energy Europe (IEE), té com objectiu movilitzar l'estalvi energètic en els edificis públics mitjançant l'aplicació de la metodologia 50/50. L'Ajuntament del municipi està molt implicat en aquest.</p>	<p>Projecte del nom de l'aula Mobilitat Segura</p>	<p>A l'inici de curs, cada grup-classe treballa el nom de la seva classe, buscant informació sobre el tema i iniciant així els primers dies de l'any acadèmic. Amb la col·laboració de la Policia Local i Voluntaris del municipi.</p>

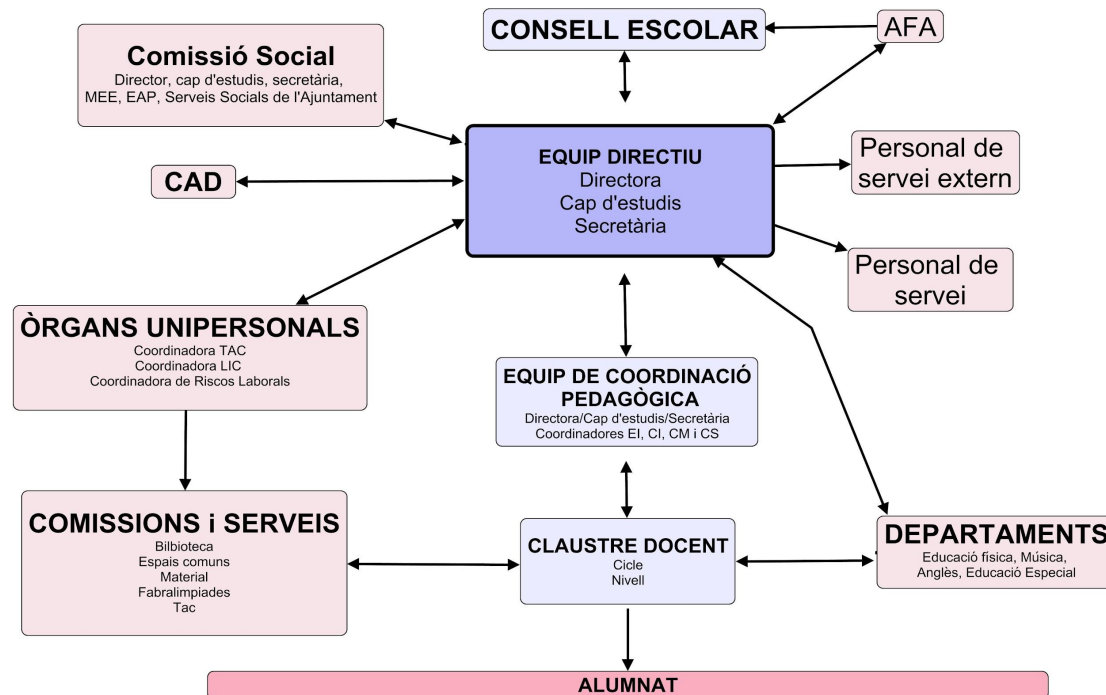
Les instal·lacions

L'Escola Fabra té dos edificis: l'edifici de la Vinya (Infantil) i el del Bosquet (Primària). L'edifici de la Vinya és on estan ubicats els grups de P3 a P5, una aula de psicomotricitat i diferents espais de treball polivalent. A l'edifici del Bosquet trobem 12 aules pels grups de 1r a 6è (aules A i B), l'aula de plàstica, l'aula de música, l'aula d'informàtica, el gimnàs, la biblioteca, els menjador, diversos espais per realitzar les agrupacions flexibles, la sala de mestres i els despatxos.

Cal destacar que en l'àmbit tecnològic totes les aules disposen d'ordinador i de PDI.

Òrgans de Govern del Centre

El màxim òrgan de govern al nostre centre és el Consell Escolar, on hi ha representants de tota la comunitat de l'escola Fabra (equip directiu, mestres, personal PAS, famílies, AFA i personal de l'Ajuntament). El Consell Escolar es reuneix periòdicament al llarg del curs.



Anàlisi resultats Competències Bàsiques alumnat de 6è

Finalitat de les CCBB: El Consell Superior d'Avaluació del sistema educatiu realitza anualment aquesta prova d'avaluació externa, no té efecte en la decisió de les notes al passar a la secundària però les famílies són coneixedores dels resultats dels seus fills i filles. Els centres educatius reflexionen sobre els resultats, analitzant els punts febles i potenciant els punts forts per pendre decisions sobre la planificació educativa.

Competències Bàsiques	2017-18	2018-19	2020-21
- Competència lingüística: llengua catalana	87,5%	87,76%	95,9%
- Competència lingüística: llengua castellana	85,11%	95,83%	91,7%
- Competència lingüística: anglès	89,8%	83,67%	91,7%
- Competència matemàtica	91,7%	91,67%	85,4%
- Competència científica: coneixement del medi natural	82,98%	91,67%	98%
TOTAL	87,41%	90,12%	92,54%
Índex d'alumnes situats a la franja alta de superació	26,35%	39,13%	36,12%

Anàlisi:

- Tendència a la millora en llengua catalana, això demostra la positivitat del funcionament a través dels racons de llengua catalana. Hi ha un treball més autònom, en petit grup on es pot atendre de manera natural la diversitat.
- S'observen diferències entre els resultats en l'àrea de llengua catalana i castellana, caldrà reflexionar com oferir més espais d'escriptura i oralitat en llengua castellana.
- Es veu una baixada en l'àrea de matemàtiques, ens porta a la reflexió amb el claustre d'un probable canvi metodològic en l'apartat de "relacions i canvi" i "numeració i càlcul" d'aquesta matèria.

- En l'àrea de medi natural, encara que els resultats estan en alça, necessitaríem reforçar el reconeixement dels aspectes principals de la "invenció científica".

En previsió al curs 2021-22, caldrà fer igual una bona reflexió dels resultats tenint en compte les casuístiques i necessitats de suport d'aquests grups classe: 4 alumnes NEE A i 5 alumnes NESE dels 53 totals.

Indicadors d'Inspecció

Els indicadors de la Inspecció d'educació ens faciliten les següents dades relatives al rendiment acadèmic (curs 19-20):

Indicador	2019-20
Índex d'alumnes que superen les àrees instrumentals de segon curs (cicle inicial)	97,65%
Índex d'alumnes que superen les àrees instrumentals de quart curs (cicle mitjà)	95,6%
Índex d'alumnes que superen les àrees instrumentals de sisè curs (cicle superior)	97,04%
Índex d'alumnes que superen les proves de competències: prova de 6è primària	90,12%

Anàlisi:

Som una escola exigent i amb un alt nivell d'aprenentatges i de resultats Els resultats de l'avaluació interna ens mostren que aprovem internament amb bona nota un 7% d'alumnat més que no pas treuen bons resultats a les CCBB. Aquest 7% representen gairebé 4 alumnes que a les CCBB fallen en aspectes que de manera interna no. Aquests resultats poden ser per varies raons: nervis, inseguretats, tipologia de prova... Les proves de CCBB també cal tenir en compte que les realitzen entre els mesos d'abril i maig quan, normalment, no ha estat possible acabar el temari ni totes les activitats competencials.

Anàlisi DAFO

Per poder fer un bon anàlisi de la situació actual del claustre es va realitzar un anàlisi DAFO entre el mateix.

Es va realitzar al desembre del 2020. Amb un percentatge de respostes del 70% (24 mestres). Les respostes que es poden observar són literals dels i de les mestres i ordenades per freqüència.



Anàlisi:

- Una part del claustre mostra la necessitat de formació per poder introduir canvis metodològics amb més seguretat.
- A nivell de programacions competencials, demostren necessitar recolzament i temps.
- A nivell d'amenaçes caldria afegir el contrast de la natalitat entre anys, hi ha una tendència a la baixa que ens podria afectar en matrícula al centre, en contrast aquest curs que la matrícula de la generació del 2018 ha creat l'obertura d'un tercer grup a P3.
- Poc a poc es fomenten les sortides en el municipi aprofitant la riquesa cultural d'aquest i les sortides a fora del municipi també per aprofitar els recursos com a font d'aprenentatge.

De l'anàlisi dels resultats de les CCBB, dels indicadors d'inspecció i de la DAFO del claustre de mestres se'n deriven algunes actuacions del Projecte de Direcció que defineixen algunes línies de treball d'aquest.

4. OBJECTIUS GENERALS DEL CENTRE

Aquest PdD ve condicionada per dos factors excepcionals: la pandèmia causada per la Covid_19 i la nova direcció del centre nomenada de manera extraordinària per un any.

Es segueixen i adapten, per tant, les indicacions dels departaments de Salut i del Departament d'Educació.

Aquest curs es persegueixen tres objectius essencials:

- acollir, adaptar i acompanyar al nou claustre al centre (14 persones noves de les 34 que formen el claustre)
- recuperar i augmentar moments de socialització entre l'alumnat (seguint la normativa vigent)
- recuperar organització i metodologies d'aula prèvies a la situació de la pandèmia

Aquest curs continuem realitzant activitats relacionades amb la llengua anglesa en àrees no lingüístiques i respectant la presència d'aquesta llengua en la vida escolar. Recuperem l'ús de la biblioteca escolar i seguim aplicant la programació de mitja hora de lectura diària a tots els nivells de Primària.

Com a formació interna de centre (FIC), per 3a vegada participarem en la **Xarxa de Competències Bàsiques**, amb l'objectiu de poder treballar en profunditat l'avaluació competencial i les carpetes d'aprenentatge. També per 3a vegada realitzarem trobades pedagògiques, liderades pel grup impulsor de la formació **Tenim la Paraula**. I realitzarem formacions externes per tal de millorar l'enfocament globalitzat, la competència digital, la llengua i matemàtiques del professorat.

Un altre objectiu del curs és continuar mantenint actualitzada i activa la pàgina web de l'escola (www.escolafabra.cat) i publicar els documents de gestió del nostre centre, garantint així la **transparència**. També volem mantenir actives les xarxes socials perquè siguin una eina més de comunicació amb tots els agents educatius. Se seguirà potenciant la participació del nostre alumnat en la vida del centre, sistematitzant les reunions dels delegats i delegades de cicle superior amb l'equip directiu.

5. ÀMBITS D'INTERVENCIÓ, OBJECTIUS I ESTRATÈGIES

ÀMBIT D'INTERVENCIÓ	OBJECTIUS	ESTRATÈGIES	VALOR DE L'INDICADOR	OBJECTIU DERIVAT DE...
PEDAGÒGIC	1. Millorar el nivell competencial de l'alumnat i el seu rendiment acadèmic.	<p>1.1 Millorar l'atenció a la diversitat del centre tenint en compte el Decret 150/2017, de 17 d'octubre..</p> <p>1.2. Impulsar la millora de les competències lingüístiques de l'alumnat del centre.</p> <p>1.3. Iniciar el disseny de l'estratègia digital del centre.</p>	60%	Èxit escolar i PEC
	2. Recuperar organització i metodologies d'aula prèvies a la situació de la pandèmia.	<p>2.1. Desplegar el treball per Racons de llengua catalana a Cicle Mitjà i Cicle Superior, els Tallers de Matemàtiques a tots els cicles i els Espais d'Aprenentatge a Ed. Infantil.</p> <p>2.2. Analitzar el resultat de les Competències Bàsiques del curs 2020-21 i reflexionar sobre la implementació de millores.</p> <p>2.3. Crear el departament de música per tal de millorar la competència artística de l'alumnat del centre.</p>	40%	Generats per la Memòria Anual anterior i PdD
ORGANITZATI U I DE GESTIÓ	3. Revisar i actualitzar la documentació del centre.	<p>3.1. Completar la documentació del centre: Pla d'Acollida i Pla d'Emergència.</p> <p>3.2. Crear un document d'escola que inclogui els acords metodològics i de funcionament ordinari del centre.</p> <p>3.3. A través del Consell de Direcció fer esmenes i canvis en els Plans de Cicle.</p>	30%	PEC i PdD
	4. Desenvolupar criteris organitzatius i de funcionament del Centre.	<p>4.1. Crear estructures d'organització que afavoreixin el lideratge distribuït: consell de direcció, Departaments, Comissions...</p> <p>4.2. Estructurar el funcionament de l'escola a través de Departaments i Comissions.</p>	30%	Èxit escolar i Memòria Anual anterior
	5. Impulsar la formació interna de centre i la millora professional continuada.	<p>5.1. Realitzar trobades pedagògiques amb el claustre (tastets pedagògics, FIC internes...).</p> <p>5.2. Fomentar la participació del claustre en formacions.</p>	40%	Èxit escolar i PdD

RELACIÓ AMB L'ENTORN I AMB LA COMUNITAT	6. Adaptar i cohesionar els agents educatius del centre.	<p>6.1. Realitzar activitats de grup per adaptar i cohesionar el claustre.</p> <p>6.2. Iniciar trobades d'equip directiu amb els representants de les aules de Cicle Superior.</p> <p>6.3. Promocionar la bona relació amb l'AFA, agents municipals i famílies de l'escola.</p>	70%	PEC i PdD
	7. Promocionar i participar activament dels recursos de l'entorn.	<p>7.1. Promocionar la realització de sortides i activitats dins i fora del municipi.</p> <p>7.2. Organitzar sortides i activitats fora del municipi.</p>	30%	Èxit escolar, PEC i PdD

6. CONCRECIÓ DE LES ACTUACIONS DE CADA OBJECTIU.

ÀMBIT PEDAGÒGIC

Objectiu 1: Millorar el nivell competencial de l'alumnat i el seu rendiment acadèmic.

Estratègia 1.1 Millorar l'atenció a la diversitat del centre tenint en compte el Decret d'inclusió.

Actuacions	Responsables	Agents implicats	Temporització			Indicador	Punt de partida ind.	Criteri d'èxit	Instrument de recollida
Redacció del Pla de Treball de l'EAP al centre per centrar les seves actuacions en les reunions CAD.	Referent EAP i Equip directiu	CAD i alumnat	1	2	3	Elaboració del Pla de Treball de l'EAP.	0%	Fet=100% - No fet=0%	Memòria Anual
Detecció precoç de necessitats bucofonatòries a P3 i, si escau, a alumnat específic de P4.	Dept EE i psicopedagoga municipal	CAD i alumnat	1	2	3	Elaboració d'actuacions per millorar l'atenció i la detecció de necessitats d'alumnat del centre.	0%	Fet=100% - No fet=0%	Memòria Anual i memòria Dept EE
Detecció precoç de necessitats amb la realització de la prova "Dibuixa una família" a P5.	Dept EE i psicopedagoga municipal	CAD i alumnat	1	2	3	Elaboració d'actuacions per millorar l'atenció i la detecció de necessitats d'alumnat del centre.	0%	Fet=100% - No fet=0%	Memòria Anual i memòria Dept EE
Personalització dels PI de l'alumnat	Dept EE	Alumnat i	1	2	3	Elaboració del Pla de	0%	Fet=100% - No fet=0%	Memòria Anual i

que ha patit una retenció de curs.		clastre				retenció.			memòria Dept EE
Recuperació de les mesures universals d'aprenentatge (desdoblaments, grups flexibles, 2 mestres a l'aula...) al centre.	Equip directiu	Claustre i alumnat	1	2	3	Millora en els resultats de les proves de CCBB de llengua catalana.	0%	Anàlisi de les proves de CCBB. Fet=100% - No fet=0%	Memòria Anual i proves CCBB
Realització de Racons de llengua a CM i CS.	Claustre	Alumnat	1	2	3	Millora en els resultats de les proves de CCBB de llengua catalana.	0%	Anàlisi de les proves de CCBB. Fet=100% - No fet=0%	Memòria Anual i proves CCBB
Realització de Tallers matemàtics a totes les etapes del centre.	Claustre	Alumnat	1	2	3	Millora en els resultats de les proves de CCBB de l'àmbit matemàtic.	0%	Anàlisi de les proves de CCBB. Fet=100% - No fet=0%	Memòria Anual i proves CCBB
Suport en l'elaboració i responsabilització dels nous PLANS INDIVIDUALS de l'alumnat.	Tutories i Dept EE	Claustre, alumnat i famílies	1	2	3	Realització d'almenys 4 trobades de mestre d'EE amb tutores (calendari migdies)	0%	Fet=100% - No fet=0%	PI's i Adapt Met. realitzades
Seguiment des de la CAD i des de la Comissió Social Escolar l'alumnat que ho requereixi i acord de mesures en funció de les diferents situacions.	EAP, Direcció, SS, EE i tutores.	Claustre, alumnat i famílies	1	2	3	Realització setmanal de la CAD i trimestral de la Comissió Social Escolar.	0%	Fet=100% - No fet=0%	Actes CAD i CADSE
Intercanvi d'informació per tal de que tutories i especialistes siguin coneixedors/es de les característiques dels grups i dels alumnes en concret.	Equip directiu i Claustre	Alumnat	1	2	3	Elaboració d'un document que reculli les característiques de l'alumnat.	0%	Fet=100% - No fet=0%	Memòria Anual
Establiment a CI i CM de suports i mesures addicionals a través del SEP en l'àmbit matemàtic.	Claustre	Alumnat	1	2	3	Realització setmanal del SEP matemàtic anomenat grup flexible.	0%	Millora en el resultat de les proves internes de l'àmbit matemàtic i de les CCBB.	Memòria Anual, SIC i CCBB

Estratègia 1.2 Impulsar la millora de les competències lingüístiques de l'alumnat del centre.

Actuacions	Responsables	Agents implicats	Temporització			Indicador	Punt de partida ind.	Criteri d'èxit	Instrument de recollida
Creació d'un document que identifiqui els continguts i competències a treballar al llarg d'educació infantil i de Primària (LÍNIA D'ESCOLA).	Departament d'Anglès	Alumnat	1	2	3	Realització d'un document base que seqüenciï la Llengua anglesa del centre.	0%	Fet=100% - No fet=0%	Programació Ang i Memòria Anual

Dinamització d'activitats a l'escola amb l'objectiu de fer més present l'ús de la llengua anglesa (T-shirt day, Tale week...).	Departament d'Anglès	Alumnat	1	2	3	Nombre d'activitats realitzades.	100%	3 activitats realitzades=100% 2 activitats realitzades=50% 1 activitats realitzades=25% 0 activitats realitzades=0%	Memòria Dept Ang i Memòria Anual
Creació de la programació de l'Oral English del centre: llistat de jocs i activitats a realitzar segons el nivell escolar.	Departament d'Anglès	Alumnat	1	2	3	Programació Oral English	0%	Fet=100% - No fet=0%	Programació Ang i Memòria Anual
Creació de les activitats transversals per dur a terme durant l'English Week.	Departament d'Anglès i equip directiu	Alumnat	1	2	3	Programació English Week	100%	Fet=100% - No fet=0%	Memòria Dept Ang i Memòria Anual
Coordinació en la participació del centre en l'English Day que es durà a terme en tot el municipi.	Departament d'Anglès	Alumnat	1	2	3	Trobades amb especialistes dels centres del municipi per la coordinació de les Act.	100%	Fet=100% - No fet=0%	Memòria Dept Ang i Memòria Anual

Estratègia 1.3 Iniciar el disseny de l'estratègia digital del centre.

Actuacions	Responsables	Agents implicats	Temporització			Indicador	Punt de partida ind.	Criteri d'èxit	Instrument de recollida
Revisió de la programació TIC de l'alumnat seguint l'objectiu del Pla d'Educació Digital: fer als alumnes més competents digitalment.	Comissió TAC	Alumnat i claustre	1	2	3	Revisió de la programació TIC de l'alumnat.	0%	Fet=100% - No fet=0%	Memòria Com TAC i Memòria Anual
Gestió i realització d'activitats per aconseguir el 2n objectiu del PED: fer als mestres més competents digitalment.	Comissió TAC	Claustre	1	2	3	Realització d'activitats/formacions al claustre.	0%	3 activitats realitzades=100% 2 activitats realitzades=50% 1 activitats realitzades=25% 0 activitats realitzades=0%	Memòria Com TAC i Memòria Anual
Reflexió en la transformació del centre amb més suports digitals.	Comissió TAC	Equip directiu	1	2	3	Propostes per al canvi digital al centre.	0%	Fet=100% - No fet=0%	Memòria Anual

Objectiu 2: Recuperar qualitat pedagògica i les especialitats després dels canvis del curs 2020-21.

Estratègia 2.1 Consolidar el treball per Racons de llengua catalana a Cicle Mitjà i Cicle Superior, els Tallers de Matemàtiques a tots els cicles i els Espais d'Aprenentatge a Ed. Infantil.

Actuacions	Responsables	Agents implicats	Temporització			Indicador	Punt de partida ind.	Criteri d'èxit	Instrument de recollida
			1	2	3				
Treball per Racons en grups heterogenis d'alumnat per afavorir l'inclusió.	Claustre	Alumnat	1	2	3	Realització de dues sessions setmanals de Racons a EI, CM i CS.	100%	Fet=100% - No fet=0%	Memòria Anual
Reflexió i recuperació del material de Cicle Superior.	Mestres de CS	Alumnat	1	2	3	Seguiment i millora de les programacions del Racons de Lleng Catalana.	0%	Fet=100% - No fet=0%	Memòria CS i M. Anual
Millora i creació del material de Cicle Mitjà.	Mestres de CM	Alumnat	1	2	3		0%	Fet=100% - No fet=0%	Memòria CM i M. Anual
Creació del material de Cicle Inicial.	Mestres de CI	Alumnat	1	2	3		0%	Fet=100% - No fet=0%	Memòria CI i M. Anual
Revisió i millora de materials per al treball dels tallers de matemàtiques de tots els cicles.	Claustre	Alumnat	1	2	3	Millora i reactivació dels tallers de matemàtiques internivells.	0%	Fet=100% - No fet=0%	Memòries Cicles i M. Anual
Reflexió i reactivació dels espais d'aprenentatge a ed. infantil.	Mestres d'Ed Infantil	Alumnat	1	2	3	Realització dels Espais d'Apr 2 tardes/setmana.	20%	Fet=100% - No fet=0%	Memòria EI i Memòria Anual

Estratègia 2.2 Analitzar el resultat de les Competències Bàsiques del curs 2020-21 i reflexionar sobre la implementació de millores per millorar l'èxit escolar.

Actuacions	Responsables	Agents implicats	Temporització			Indicador	Punt de partida ind.	Criteri d'èxit	Instrument de recollida
			1	2	3				
Anàlisi del resultat de les proves de competències bàsiques de 6è de Primària en l'àmbit de llengua i elaboració de propostes de millora	Consell de direcció i claustre	Alumnat	1	2	3	Elaboració de plans específics en funció de les necessitats detectades.	0%	Percentatge d'actuacions realitzades en funció de les necessitats detectades. Fet=100% - No fet=0%	Memòria Anual
Reflexió en claustre de l'anàlisi dels	Consell de	Claustre i	1	2	3	Realització de 2 trobades	0%	2 trobades realitzades=100%	Memòria

resultats de les proves de CCBB del curs 20-21.	direcció	alumnat				pedagògiques amb el claustre.		1 trobades realitzades=50% 0 trobades realitzades=0%	Anual
Implementació de millores.	Consell de direcció	Claustre i alumnat	1	2	3	Implementació d'almenys 1 millora.	0%	Fet=100% - No fet=0%	Memòria Anual
Inici de l'incorporació d'escrits en llengua castellana en el SEP d'Esriptura setmanal.	Tutories i mestres de reforç	Alumnat	1	2	3	Realització d'almenys 3 escrits anuals en llengua castellana en el SEP de Llengua.	0%	Millora en el resultat de les proves internes de l'àmbit de la lleng castellana i de les CCBB	Memòria Anual, SIC i CCBB
Anàlisi del resultat de les proves internes de centre i incorporació de millores a través de la comparativa entre el SIC i CCBB	Direcció	Claustre	1	2	3	Implementació d'almenys 1 millora.	0%	Percentatge d'actuacions realitzades en funció de les necessitats detectades. Fet=100% - No fet=0%	Memòria Anual
Aplicació de les proves d'avaluació interna que ens permetin veure el grau d'assoliment de les competències al principi i final de cada curs.	Claustre	Alumnat	1	2	3	Elaboració de plans específics en funció de les necessitats detectades.	0%	Percentatge de les funcions realitzades en funció de les necessitats detectades.	Plans de cicle (Adapt Met i PI si escau)

Estratègia 2.3 Crear el departament de música per tal de millorar la competència artística de l'alumnat del centre.

Actuacions	Responsables	Agents implicats	Temporització			Indicador	Punt de partida ind.	Criteri d'èxit	Instrument de recollida
Establiment de la línia bàsica de la programació de música a l'escola (Línia d'escola).	Dept Música	Alumnat	1	2	3	Elaboració de la línia global de centre de música.	0%	Fet=100% - No fet=0%	Programació Música i Memòria Anual
Inici de l'establiment de les programacions segons la línia creada (1r punt).	Dept Música	Alumnat	1	2	3	Programació de la Música d'EI i CS.	0%	Inici en el Drive, d'almenys les programacions de EI i CS.	Programació Música i Memòria Anual
Participació de l'escola en activitats relacionades amb la música: Cantània, sortides, danses...	Dept Música i equip directiu	Alumnat	1	2	3	Realització d'almenys una activitat o sortida per cicle relacionada amb la Música.	0%	4 activitats realitzades=100% 3 activitats realitzades=75% 2 activitats realitzades=50% 1 activitats realitzades=25% 0 activitats realitzades=0%	Memòria Música i Memòria Anual
Abastiment de material i instruments nous.	Dept Música	Alumnat	1	2	3	Ús del material nou a l'aula.	0%	Fet=100% - No fet=0%	Memòria Anual
Elecció i treball de cançons i/o balls	Dept Música	Alumnat i	1	2	3	Coordinació i proposta de cançons i danses a la resta del	0%	Fet=100% - No fet=0%	Memòria Música i M.

en les festivitats de l'escola.		claustre				claustre			Anual
---------------------------------	--	----------	--	--	--	----------	--	--	-------

ÀMBIT ORGANITZATIU I DE GESTIÓ

Objectiu 3: Revisar i actualitzar la documentació del centre.

Estratègia 3.1 Completar la documentació del centre: Pla d'Obertura, Pla d'Acollida i Pla d'Emergència.

Actuacions	Responsables	Agents implicats	Temporització			Indicador	Punt de partida ind.	Criteri d'èxit	Instrument de recollida
Confecció del Pla d'Obertura de Centre 2021-22.	Equip Directiu	Tots els agents educatius	1	2	3	Creació del POC segons normativa curs 21-22.	0%	Fet=100% - No fet=0%	POC i M. Anual
Creació del Pla d'Acollida de l'alumnat al Centre.	Direcció i Coord LIC	Tots els agents educatius	1	2	3	Creació del Pla d'Acollida del Centre	0%	Fet=100% - No fet=0%	Pla d'Acollida i M. Anual
Creació del Pla d'Acollida dels docents nous o en pràctiques al centre.	Direcció i coordinadores	Tots els agents educatius	1	2	3	Creació del Pla d'Acollida del Centre	0%	Fet=100% - No fet=0%	Pla d'Acollida i M. Anual
Revisió i millora del Pla d'Emergència del centre.	Direcció i Coord Riscos	Tots els agents educatius	1	2	3	Millora del Pla d'Emergència del centre.	0%	Fet=100% - No fet=0%	Pla d'Emerg. i M. Anual

Estratègia 3.2 Crear un document d'escola que inclogui els acords metodològics i de funcionament ordinari del centre.

Actuacions	Responsables	Agents implicats	Temporització			Indicador	Punt de partida ind.	Criteri d'èxit	Instrument de recollida
Construcció del document d'acords metodològics i de funcionament ordinari del centre ("Manual del mestre")	Consell de Direcció	Claustre	1	2	3	Creació del document.	0%	Fet=100% - No fet=0%	Memòria Anual i incorporació a les NOFC
Explicació del document al claustre per explicar els acords metodològics progressius amb l'objectiu d'unificar el funcionament del centre.	Consell de Direcció	Claustre	1	2	3	Realització del claustre pedagògic per explicar el document i verificació que en cadascun dels grups es faci allò acordat	0%	Fet=100% - No fet=0%	Memòria Anual

Estratègia 3.3 Canviar l'estructura dels Plans de Cicle.									
Actuacions	Responsables	Agents implicats	Temporització			Indicador	Punt de partida ind.	Criteri d'èxit	Instrument de recollida
			1	2	3				
Revisió dels Plans de Cicle vetllant perquè sigui més efectiva la seva composició.	Consell de Direcció	Coordinadores	1	2	3	Canvi del document.	0%	Fet=100% - No fet=0%	Memòria Anual i Plans de Cicle

Objectiu 4: Desenvolupar criteris organitzatius i de funcionament del Centre.

Estratègia 4.1 Consolidar estructures d'organització que afavoreixin el lideratge distribuït: consell de direcció.									
Actuacions	Responsables	Agents implicats	Temporització			Indicador	Punt de partida ind.	Criteri d'èxit	Instrument de recollida
			1	2	3				
Creació d'un nou consell de direcció del centre.	Direcció	Coordinadores	1	2	3	Nomenament i reunió amb les noves coordinadores.	0%	Efectivitat en el funcionament i participació en les propostes.	Memòria Anual
Realització de trobades setmanals entre el consell de direcció.	Consell de direcció	Consell de direcció i claustre	1	2	3	Actes de seguiment de les reunions.	0%	Fet=100% - No fet=0%	Actes
Atribució de funcions específiques a les coordinadores i espai específic de trobada per dur-les a terme.	Equip Directiu	Coordinadores	1	2	3	Posada en pràctica almenys dues mesures reflexionades i aportades per elles.	0%	2 mesures realitzades=100% 1 mesures realitzades=50% 0 mesures realitzades=0%	Memòria Anual
Suport a les noves coordinadores LIC i de Riscos Laborals del centre.	Direcció	Coordinadores LIC i Riscos Lab	1	2	3	- Valoració de la coord LiC efectiva amb l'alumnat nouvingut. - Valoració del nou Pla d'Emergència.	0%	Valoració positiva de les tasques i els resultats d'aquestes.	Plans de Coordinació i Memòria Anual

Estratègia 4.2 Estructurar el funcionament de l'escola a través de Departaments i Comissions.

Actuacions	Responsables	Agents implicats	Temporització			Indicador	Punt de partida ind.	Criteri d'èxit	Instrument de recollida
			1	2	3				
Distribuir el claustre en COMISSIONS per tal de vetllar en l'organització del centre (Material, TAC, Biblioteca i	Direcció	Claustre	1	2	3	Efectivitat en el seu funcionament: nombre de decisions preses i valoració	0%	Enquesta de funcionament i satisfacció als docents.	Plans de les Comissions i Memòria Anual

Fabralimpiades).						d'aquestes.			
Distribuir els especialistes en DEPARTAMENTS per tal de consolidar espais de reflexió i línia de treball de les seves àrees (Anglès, At a la diversitat, Música i Ed Física).	Direcció i cap d'estudis	Especialistes	1	2	3	Efectivitat en el seu funcionament: nombre de decisions preses i valoració d'aquestes.	0%	Enquesta de funcionament i satisfacció als docents.	Plans dels Departaments i Memòria Anual
Creació de la Comissió d'Espais i Medi Ambient per iniciar la transformació d'espais comuns del centre.	Direcció	Claustre	1	2	3	Renovació d'almenys 2 espais comuns de l'escola.	0%	2 espais renovats=100% 1 espai renovat=50% 0 espais renovats=0%	Pla Comissió Espais i Memòria Anual

Objectiu 5: Impulsar la formació interna de centre i la millora professional continuada.

Estratègia 5.1 Realitzar trobades pedagògiques amb el claustre (tastets pedagògics, FIC internes...).

Actuacions	Responsables	Agents implicats	Temporització			Indicador	Punt de partida ind.	Criteri d'èxit	Instrument de recollida
Foment d'activitats de cohesió i aprenentatge entre iguals amb els tastets pedagògics.	Equip Directiu	Claustre	1	2	3	Nombre de tastets realitzats.	0%	3=100% - 2=50% 1=25% - 0=0%	Memòria Anual
Realització de formacions internes de centre (FIC) (espais d'aprenentatge i TAC).	Equip Directiu	Mestres experts	1	2	3	Nombre de FIC a l'any i participació del claustre.	0%	3=100% - 2=50% 1=25% - 0=0%	Memòria Anual

Estratègia 5.2 Fer partícip al claustre de formacions externes de centre.

Actuacions	Responsables	Agents implicats	Temporització			Indicador	Punt de partida ind.	Criteri d'èxit	Instrument de recollida
Participació en la XCB.	Coordinadores XCB	Claustre i alumnat	1	2	3	Nombre de reunions pedagògiques per reflexionar sobre aquests temes.	0%	8 reunions/any=100% 6 reunions/any=75% 4 reunions/any=50% 2 reunions/any=25% 0 reunions/any=0%	Memòria Anual i Actes de les reunions.
Participació en el Tenim la Paraula.	Grup Impulsor	Claustre i alumnat	1	2	3		0%		
Establir en l'horari trobades pedagògiques del claustre per tal	Participants de les formacions	Claustre	1	2	3	% de satisfacció de claustre	0%	50% claustre ho considera positiu=100% - d'un 25% a un 49%=50% - d'un 10% a un	Enquesta de satisfacció i

d'explicar i consensuar els objectius de les formacions.							24%=25% - menys del 10%=0%	Memòria Anual
Contractació de formació externa del centre.	Equip Directiu	Claustre	1	2	3	Nombre de cursos realitzats.	0% 2 o més=100% 1=50% - 0=0%	Memòria Anual
Realització de formacions externes en el centre: oralitat, lectoescriptura, digitals, apr. globalitzat...	Direcció	Claustre	1	2	3	% de satisfacció de claustre	0% 50% claustre ho considera positiu=100% - d'un 25% a un 49%=50% - d'un 10% a un 24%=25% - menys del 10%=0%	Enquesta de satisfacció i Memòria Anual

RELACIÓ AMB L'ENTORN I AMB LA COMUNITAT

Objectiu 6: Adaptar i cohesionar els agents educatius del centre.

Estratègia 6.1 Realitzar activitats de grup per adaptar i cohesionar el claustre.

Actuacions	Responsables	Agents implicats	Temporització			Indicador	Punt de partida ind.	Criteri d'èxit	Instrument de recollida
Coneixença a través d'entrevistes individuals amb totes les persones noves al centre	Direcció	Claustre nou	1	2	3	Realització de les trobades.	0%	Fet=100% - No fet=0%	Memòria Anual
Realització de l'Scape Room per cohesionar el claustre.	Equip Directiu	Claustre	1	2	3	% de satisfacció de claustre.	0% 50% claustre ho considera positiu=100% - d'un 25% a un 49%=50% - d'un 10% a un 24%=25% - menys del 10%=0%	Enquesta de satisfacció	
Acompanyament de les persones noves amb almenys dues trobades amb equip directiu.	Equip Directiu	Claustre nou	1	2	3	Realització de les trobades.	0%	Fet=100% - No fet=0%	Memòria Anual
Compliment d'una enquesta de satisfacció amb les mesures dutes a terme al llarg del curs.	Equip Directiu	Claustre nou	1	2	3	% de satisfacció de claustre.	0% 50% claustre ho considera positiu=100% - d'un 25% a un 49%=50% - d'un 10% a un 24%=25% - menys del 10%=0%	Enquesta de satisfacció	

Estratègia 6.2 Iniciar trobades d'equip directiu amb els representants de les aules de Cicle Superior.									
Actuacions	Responsables	Agents implicats	Temporització			Indicador	Punt de partida ind.	Criteri d'èxit	Instrument de recollida
			1	2	3				
Trobar espais de reunió on els representants dels alumnes de CS expressin els seus neguits i propostes.	Tutories CS	Alumnat i Equip Directiu	1	2	3	Acords duts a terme.	0%	Realització de 6 reunions per part dels equips. No fet=0% / Fet=100%	Actes
Representar a l'ED en aquests espais de reunió i reflexió.	Direcció o Cap d'Estudis	Alumnat	1	2	3	Nombre de reunions anuals.	0%	Realització de 6 reunions per part dels equips.No fet=0% / Fet=100%	Memòria Anual

Estratègia 6.3 Promocionar la bona relació amb l'AFA, agents municipals i famílies de l'escola.									
Actuacions	Responsables	Agents implicats	Temporització			Indicador	Punt de partida ind.	Criteri d'èxit	Instrument de recollida
			1	2	3				
Actualització i manteniment de la pàgina web i dels perfils del centre a les xarxes socials.	Equip directiu i administració	Tots els agents educatius	1	2	3	Exposició de fotografies i informacions actualitzades a la web i xarxes socials.	0%	Fet=100% - No fet=0%	Web, Xarxes i M. Anual
Diàleg periòdic amb les diferents regidories de l'Ajuntament (si escau) amb l'objectiu de poder col·laborar en diferents projectes educatius i de millora del centre (Dia de la Pau, Consell Escolar Municipal, millores en l'estructura dels edificis, etc).	Direcció i Regidories Municipals	Tots els agents educatius	1	2	3	Comunicació i realització de trobades i trucades per coordinar i col·laborar..	0%	Fet=100% - No fet=0%	Memòria Anual
Creació d'una xarxa de famílies delegades de les classes.	Claustre i direcció	Famílies	1	2	3	Creació de la xarxa-grup, per comunicacions immediates	0%	Fet=100% - No fet=0%	Memòria Anual
Realització de reunions periòdiques amb la junta directiva de l'AFA.	Equip directiu i AFA	Tots els agents educatius	1	2	3	Nombre de reunions (1 per trimestre)	0%	3=100% - 2=50% 1=25% - 0=0%	Memòria Anual

Realització de reunions periòdiques amb les Comissions de Patis, Menjador i de Gènere per realitzar tasques de millores al centre.	Equip directiu i representants de les comissions.	Tots els agents educatius	1	2	3	Realització de 2 trobades amb cada una de les comissions.	0%	2 trobades realitzades=100% 1 trobades realitzades=50% 0 trobades realitzades=0%	Memòria Anual
Mesurar el grau de satisfacció dels mestres i famílies per la informació rebuda per part de l'Equip Directiu.	Equip directiu	Famílies	1	2	3	% de satisfacció de les famílies.	0%	50% famílies ho considera positiu=100% - d'un 25% a un 49%=50% - d'un 10% a un	Enquesta de satisfacció

Objectiu 7: Promocionar i participar activament dels recursos de l'entorn.

Estratègia 7.1 Promocionar la realització de sortides i activitats del municipi.

Actuacions	Responsables	Agents implicats	Temporització			Indicador	Punt de partida ind.	Criteri d'èxit	Instrument de recollida
			1	2	3				
Vivenciació d'activitats a l'escola i a l'espai de Can Manyé.	Cap d'estudis i Can Manyé	Alumnat	1	2	3	Nombre d'activitats i valoració d'aquestes.	0%	Més del 50% les valora positivament=èxit. Menys del 50% cal revalorar-les/modificar-les.	Memòria de cycle i anual
Realització de sortides al municipi explorant i aprofitant els recursos d'aquest.	Cap d'estudis i Claustre	Alumnat	1	2	3	Nombre d'activitats i valoració d'aquestes.	0%	24%=25% - menys del 10%=0%	

Estratègia 7.2 Organitzar sortides i activitats fora del municipi.

Actuacions	Responsables	Agents implicats	Temporització			Indicador	Punt de partida ind.	Criteri d'èxit	Instrument de recollida
			1	2	3				
Realització d'almenys 3 sortides per nivell i anuals fora del municipi.	Claustre i cap d'estudis	Alumnat	1	2	3	Nombre de sortides i grau de satisfacció d'aquestes.	0%	Més del 50% les valora positivament=èxit. Menys del 50% cal revalorar-les/modificar-les.	Memòria de cycle i anual
Recuperació de les colònies en els cursos de finals de cycle.	Claustre i equip directiu	Alumnat	1	2	3	Valoració en la memòria de cycle.	0%		

7. OBJECTIUS DERIVATS DE LA SITUACIÓ ACTUAL PER LA PANDÈMIA COVID 19.

L'organització i el funcionament del centre queda especificat en el Pla d'Obertura 2021-22. Tanmateix la Secretaria de Polítiques Educatives assenyala els següents objectius prioritaris derivats per aquesta situació i constatem en aquest punt, les estratègies que se'n deriven d'ells.

OBJECTIUS PRIORITARIS	ESTRATÈGIES I ACTUACIONS
<p>1. Educació i acompanyament emocional de l'alumnat (activitats orientades al retrobament, l'intercanvi de situacions viscudes...).</p>	<p>2.1. Consolidar el treball per Racons de llengua catalana a Cicle Mitjà i Cicle Superior, els Tallers de Matemàtiques a tots els cicles i els Espais d'Aprenentatge a Ed. Infantil.</p> <p>2.2. Analitzar el resultat de les Competències Bàsiques del curs 2020-21 i reflexionar sobre la implementació de millores.</p>
<p>2. Acció tutorial i orientació en col·laboració amb les famílies, amb la incorporació d'estratègies per compensar les desigualtats dels entorns familiars, més enllà 6/21 de la bretxa digital, i abordar les necessitats educatives i les dificultats d'aprenentatge.</p>	<p>1.1 Millorar l'atenció a la diversitat del centre tenint en compte el Decret d'inclusió.</p> <p>3.3. Canviar l'estructura dels Plans de Cicle.</p> <p>6.3. Promocionar la bona relació amb l'AFA, agents municipals i famílies de l'escola.</p> <p>7.1. Promocionar la realització de sortides i activitats del municipi.</p> <p>7.2. Organitzar sortides i activitats fora del municipi.</p>
<p>3. Impuls a l'aprenentatge autònom i creatiu per part dels alumnes, amb propostes que aprofundeixin en la competència d'aprendre a aprendre, per tal de capacitar l'alumne a autoregular-se. Tot això incidint tant en els processos cognitius com en els factors socioemocionals de l'aprenentatge.</p>	<p>1.2. Impulsar la millora de les competències lingüístiques de l'alumnat del centre.</p> <p>2.3. Crear el departament de música per tal de millorar la competència artística de l'alumnat del centre.</p> <p>6.2. Iniciar trobades d'equip directiu amb els representants de les aules</p>

	de Cicle Superior.
<p>4. L'impuls a la cultura digital. Incorporar l'aprenentatge telemàtic i garantir la incorporació d'estratègies per a fomentar la competència digital dels docents i dels alumnes, prioritzant aquells amb una baixa capacitat digital.</p>	<p>1.3. Iniciar el disseny de l'estratègia digital del centre.</p> <p>3.1. Completar la documentació del centre: Pla d'Acollida i Pla d'Emergència.</p>
<p>5. Impulsar les xarxes de col·laboració entre docents i centres com un element clau per l'intercanvi d'experiències innovadores i avançar vers la transformació del sistema.</p>	<p>3.2. Crear un document d'escola que inclogui els acords metodològics i de funcionament ordinari del centre.</p> <p>4.1. Consolidar estructures d'organització que afavoreixin el lideratge distribuït: consell de direcció.</p> <p>4.2. Estructurar el funcionament de l'escola a través de Departaments i Comissions.</p> <p>5.1. Realitzar trobades pedagògiques amb el claustre (tastets pedagògics, FIC internes...).</p> <p>5.2. Fer particip al claustre de formacions externes de centre.</p> <p>6.1. Realitzar activitats de grup per adaptar i cohesionar el claustre.</p>

8. MECANISMES D'AVALUACIÓ, RETIMENT DE COMPTES I DIFUSIÓ.

L'avaluació ens ha de servir de punt de partida per reflexionar sobre els aspectes que ens portin a una millora dels resultats, tant a nivell pedagògic com a nivell organitzatiu. Els objectius marcats en el Projecte de Direcció, queden concretats en la Programació General Anual (PGA) d'aquest curs, junt amb les estratègies, les actuacions i els indicadors de progrés del propi PdD, per tal de poder fer una avaluació del projecte.

Si al llarg d'aquest curs escolar, com he dit en la introducció, cal fer alguna desviació del projecte per la pandèmia o d'altres situacions, es faran les modificacions oportunes per tal de garantir l'assoliment dels objectius.

Al final de curs s'incorporaran les dades recollides en la Memòria Anual, per tal que siguin un dels punts de partida per elaborar els objectius per la PGA del curs 2022-23.

El retiment de comptes permet:

- Actuar amb transparència.
- Tenir en compte les opinions dels diferents grups que participen en les activitats del centre.
- Avaluar amb precisió els resultats i incorporar-los en les decisions.

Els grups d'interès als que es rendiran comptes són:

- Administració educativa i Consell Escolar:
 - PEC, PGA, PdD on s'estableixen els objectius, les estratègies i les actuacions
 - POC i reflexions
 - MA amb les avaluacions i valoracions oportunes

- el pressupost i la seva liquidació
- a part de: resultats, pressupost, liquidació, sortides, projectes i activitats, on s'inclourà també la valoració de les comissions.
- Equip pedagògic: acords presos en claustre, actuacions dutes a terme amb el consell de direcció, els departaments i les comissions, l'evolució de l'alumnat i els seus resultats, valoracions de les activitats i sortides realitzades...
- Famílies: amb l'evolució de l'alumnat i els resultats, i amb la realització de l'enquesta d'opinió.
- AFA: de l'organització i funcionament de l'escola, dels resultats, de les activitats extraescolars, de les sortides i colònies, de les quotes, dels pressupostos i liquidacions, de les diferents comissions (medi ambient, menjador i CEM, per exemple)
- Comissions i departaments: planificació del full de ruta, evolució de les propostes i valoració final.
- Entitats locals i Ajuntament: activitats realitzades i resultats.